

Archwilydd Cyffredinol Cymru  
Auditor General for Wales

# Rheoli Effaith Brexit ar y Rhaglen Datblygu Gwledig yng Nghymru



WALES AUDIT OFFICE  
SWYDDFA ARCHWILIO CYMRU





Rwyf wedi paratoi a chyhoeddi'r adroddiad hwn yn unol â Deddfau Llywodraeth Cymru 1998.

Roedd tîm astudio Swyddfa Archwilio Cymru yn cynnwys Alice Rushby, Daniel King, Jennie Morris, Adam Marshall, Lucy Evans, Mark Jeffs, Chris Pugh a Seth Newman dan arweiniad Richard Harries.

**Archwilydd Cyffredinol Cymru  
Swyddfa Archwilio Cymru  
24 Heol y Gadeirlan  
Caerdydd  
CF11 9LJ**

Mae'r Archwilydd Cyffredinol yn annibynnol o'r Cynulliad Cenedlaethol ac o lywodraeth. Mae'n archwilio ac yn ardystio cyfrifon Llywodraeth Cymru a'r cyrff cyhoeddus sy'n gysylltiedig â hi ac a noddir ganddi, gan gynnwys cyrff y GIG. Mae ganddo'r pŵer i gyflwyno adroddiadau i'r Cynulliad Cenedlaethol ar ddarbodaeth, effeithlonrwydd ac effeithiolrwydd y defnydd a wna'r sefydliadau hynny o'u hadnoddau wrth gyflawni eu swyddogaethau, a sut y gallent wella'r defnydd hwnnw.

Mae'r Archwilydd Cyffredinol hefyd yn archwilio cyrff llywodraeth leol yng Nghymru, mae'n cynnal astudiaethau gwerth am arian mewn llywodraeth leol ac yn arolygu cydymffurfiaeth gydag anghenion Mesur Llywodraeth Leol (Cymru) 2009.

Mae'r Archwilydd Cyffredinol yn ymgymryd â'i waith gan ddefnyddio staff ac adnoddau eraill a ddarperir gan Swyddfa Archwilio Cymru, sydd yn fwrdd statudol wedi'i sefydlu ar gyfer y nod hwnnw ac i fonitro a chynghori'r Archwilydd Cyffredinol.

© Archwilydd Cyffredinol Cymru 2018

Cewch aildefnyddio'r cyhoeddiad hwn (heb gynnwys y logos) yn rhad ac am ddim mewn unrhyw fformat neu gyfrwng. Os byddwch yn ei aildefnyddio, rhaid i chi ei aildefnyddio'n gywir ac nid mewn cyd-destun camarweiniol. Rhaid cydnabod y deunydd fel hawlfraint Archwilydd Cyffredinol Cymru a rhaid rhoi teitl y cyhoeddiad hwn. Lle nodwyd deunydd hawlfraint unrhyw drydydd parti bydd angen i chi gael caniatâd gan ddeiliaid yr hawlfraint dan sylw cyn ei aildefnyddio.

Am fwy o wybodaeth, neu os ydych angen unrhyw un o'n cyhoeddiadau mewn ffurf ac/neu iaith wahanol, cysylltwch â ni drwy ffonio 029 2032 0500 neu drwy e-bostio [post@archwilio.cymru](mailto:post@archwilio.cymru). Rydym yn croesawu galwadau ffôn yn Gymraeg a Saesneg. Gallwch ysgrifennu atom hefyd, yn Gymraeg neu'n Saesneg, a byddwn yn ymateb yn yr iaith rydych chi wedi ei defnyddio. Ni fydd gohebu yn Gymraeg yn arwain at oedi.

**This document is also available in English.**

# Cynnwys

	<b>Adroddiad cryno</b>	<b>6</b>
<b>1</b>	<b>Roedd Llywodraeth Cymru yn wynebu risg ariannol pe na byddai Llywodraeth y DU wedi diwygio telerau ei gwarant cyllid ar ôl Brexit</b>	<b>14</b>
	Dechreuodd Llywodraeth Cymru drwy gymryd camau i gyflymu'r rhaglen i gael cymaint â phosibl o arian gan yr UE, ond yn ddiweddarach aeth i ddibynnu ar warant cyllid y DU	15
	Os bydd Cytundeb Ymadael, bydd cyllid yr UE yn parhau yn ddigyfnewid i raddau helaeth felly mae'r risg o golled sylweddol i Gymru yn fach iawn	20
	Roedd risg sylweddol i Gymru o fod ar ei cholled o ran cyllid mewn sefyllfa dim cytundeb tan i Lywodraeth y DU ymestyn ei gwarant yn ddiweddar iawn	20
<b>2</b>	<b>Mae gan Lywodraeth Cymru brosesau rhwystrau a gwrthbwysau i sicrhau ei bod yn cydymffurfio â rheolau caeth yr UE, ond mae angen iddi gryfhau ei phrosesau craffu a rheoli risg o ran y Cynllun Datblygu Gwledig yn gyffredinol</b>	<b>25</b>
	Mae gan Lywodraeth Cymru brosesau rhwystrau a gwrthbwysau i sicrhau ei bod yn cydymffurfio â rheolau caeth yr UE	26
	Mae lle i gryfhau prosesau goruchwyllo a rheoli risg y Cynllun Datblygu Gwledig cyffredinol	27

3	Nid yw'n glir hyd yma beth fydd yn disodli cronfeydd amaethyddol yr Undeb Ewropeaidd ar ôl Brexit ond mae Llywodraeth Cymru yn ceisio llunio'r ddadl	29
	Mae Llywodraeth y DU wedi nodi gweledigaeth fras ar gyfer amaethyddiaeth yn Lloegr a chyfnod trosglwyddo, ond mae'n cydnabod y bydd llywodraethau datganoledig yn penderfynu ar eu blaenoriaethau eu hunain	30
	<b>Atodiadau</b>	<b>33</b>
	Atodiad 1 – Dulliau archwilio	34
	Atodiad 2 – Rhestr o gynlluniau	35

# Summary report

## Crynodeb

- 1 Mae Polisi Amaethyddol Cyffredin yr Undeb Ewropeaidd yn darparu cyllid i gefnogi ffermwyr, cefn gwlad a chymunedau gwledig. Mae iddo ddau 'biler'. Mae Piler 1, o'r enw Cronfa Cyfarwyddo a Gwarantu Amaethyddiaeth Ewrop (EAGF) yn daliad cymhorthdal uniongyrchol i ffermwyr ac mae'n gyfanswm o ryw £211 miliwn<sup>1</sup> y flwyddyn. Cyflwynir Piler 2, o'r enw Cronfa Amaethyddol Ewrop ar gyfer Datblygu Gwledig (EAFRD), trwy Raglen Datblygu Gwledig a gynlluniwyd gan bob gweinyddiaeth yn y DU a'i gymeradwyo gan y Comisiwn Ewropeaidd. Mae'r adroddiad hwn yn canolbwyntio ar yr elfen hon o'r 'cyllid Datblygu Gwledig' o dan Gymunedau Gwledig - Rhaglen Datblygu Gwledig (Cynllun Datblygu Gwledig)<sup>2</sup>.
- 2 Ers 2000, mae Cymru wedi bod yn gymwys am €1,143 miliwn (rhyw £972 miliwn) o gyllid Datblygu Gwledig yr UE. Mae Cymru yn gymwys am ryw £522 miliwn yn y cylch presennol sy'n ffurfio Rhaglen Datblygu Gwledig 2014-2020, er yn sgil rheolau'r UE, byddai gan Gymru tan 2020 mewn gwirionedd i ymrwmo iddo<sup>3</sup>, a tan 2023 i wario a hawlio'r cyllid.<sup>4</sup> Ar hyn o bryd mae Llywodraeth Cymru yn bwriadu cyfrannu £252 miliwn ychwanegol o 'gyd-gyllid'<sup>5</sup> sy'n golygu bod gwerth cyffredinol y rhaglen bresennol yn £774 miliwn.

- 1 At ddibenion yr adroddiad hwn rydym wedi defnyddio punnoedd drwyddi draw. Pan fo gwerthoedd ar gael mewn Ewro yn unig, rydym wedi defnyddio cyfradd gyfnewid gynllunio bresennol Llywodraeth Cymru – 0.85 punt i 1.00 Ewro. Bydd cyfraddau cyfnewid wedi amrywio dros amser, felly efallai bydd amrywiaeth yn yr un gwerthoedd a ddyfynnir yn rhywle arall.
- 2 [gov.wales/docs/drah/publications/170705-wales-rdp-2014-2020-document.pdf](http://gov.wales/docs/drah/publications/170705-wales-rdp-2014-2020-document.pdf)
- 3 At ddiben yr adroddiad hwn, mae cyllid wedi'i rwymo i brosiect penodol yn dilyn cymeradwyaeth gan Lywodraeth Cymru ac ar ôl i noddwr y prosiect lofnodi ei fod wedi derbyn y llythyr cynnig grant.
- 4 Mae'r Rhaglen Datblygu Gwledig yn cynnwys dyraniadau blynyddol o gyllid ar draws cyfnod y rhaglen (2014-2020), sy'n dod i werth llawn y cronfeydd EAFRD. Ni cheir gwario mwy na'r dyraniadau blynyddol ond mae gan Lywodraeth Cymru dair blynedd arall (a elwir yn N+3 neu'r egwyddor dadneilltuo) o bob dyraniad pryd y cânt ymrwmo i, gwario a hawlio'r cyllid. Mae targedau N+3 yn gronnu ac yn codi bob blwyddyn i 100% o'r cyllid y mae'n rhaid ei wario erbyn 2023.
- 5 'Cyd-gyllid' yw'r cyllid domestig a ddarperir gan Lywodraeth Cymru i gyflawni'r Cynllun Datblygu Gwledig yng Nghymru. Mae Rheoliadau'r Comisiwn Ewropeaidd yn pennu canran uchaf a lleiaf o gyllid a gaiff ddod o'r Comisiwn Ewropeaidd, yn dibynnu ar y math o gyllid, y math o gynllun a lleoliad buddiolwr y cyllid. O fewn y paramedrau hyn, pennir union ganran y cyllid domestig a'r Comisiwn Ewropeaidd gan weinyddiaeth y DU, a'i chytuno gan y Comisiwn Ewropeaidd a'i nodi yn y Rhaglen Datblygu Gwledig.

- 3 Mae gan yr UE chwe blaenoriaeth gyffredinol ar gyfer y cyllid. Mae'r rhain wedi'u seilio ar 'feysydd pwyslais' a 'mesurau' cyffredinol yr UE a chaiff y blaenoriaethau eu cyflawni trwy'r rhain (**Blwch 1**). Mae Llywodraeth Cymru yn llunio dogfen Rhaglen Datblygu Gwledig sy'n nodi sut y bydd yn defnyddio'r cyllid i gyflawni'r blaenoriaethau hyn. Mae Llywodraeth Cymru yn sefydlu ystod o gynlluniau, a gall ffermwyr neu sefydliadau wneud cais iddynt. Mae pob cais llwyddiannus yn dod yn brosiect at ddibenion rheolau'r UE. Mae **Rhan 2** yr adroddiad hwn yn nodi'r broses yn fanylach.

### Blwch 1 – Strwythur Rhaglen Datblygu Gwledig 2014-2020

Blaenoriaethau'r UE

Mae Aelod-wladwriaethau a rhanbarthau yn llunio eu rhaglenni datblygu gwledig ar sail anghenion eu tiriogaethau ac yn sicrhau bod o leiaf pedwar o chwe blaenoriaeth **gyffredin yr EU** yn cael sylw:

- annog pobl i gyfnewid gwybodaeth ac i arloesi ym maes amaethyddiaeth, coedwigaeth, ac mewn ardaloedd gwledig;
- gwella dichonoldeb a chystadleurwydd pob math o amaethyddiaeth a hyrwyddo technolegau fferm arloesol a rheolaeth gynaliadwy o goedwigoedd;
- hyrwyddo cadwyni cyflenwi bwyd, lles anifeiliaid a rheoli risg mewn amaethyddiaeth;
- adnewyddu a gwella ecosystemau sy'n gysylltiedig ag amaethyddiaeth a choedwigaeth;
- hyrwyddo effeithlonrwydd adnoddau â chynorthwyo'r gwaith o symud tuag at economi garbon isel, sy'n gallu gwrthsefyll effeithiau'r hinsawdd, yn y sectorau amaethyddiaeth, bwyd a choedwigaeth; a
- hyrwyddo cynhwysiant cymdeithasol, lleihau tlodi a datblygu'r economi mewn ardaloedd gwledig.

## Blwch 1 – Strwythur Rhaglen Datblygu Gwledig 2014-2020

Meysydd Pwyslais	Caiff y blaenoriaethau datblygu gwledig eu rhannu i 'feysydd pwyslais'. Er enghraifft, mae'r flaenoriaeth ar effeithlonrwydd adnoddau yn cynnwys y meysydd pwyslais 'lleihau allyriadau nwyon tŷ gwydr ac amonia o fyd amaeth' a 'meithrin cadwraeth a dal a storio carbon ym maes amaethyddiaeth a choedwigaeth'. O fewn eu Cynllun Datblygu Gwledig, mae Aelod-wladwriaethau neu ranbarthau yn pennu targedau meintiol ar gyfer y meysydd pwyslais hyn. Maent wedyn yn nodi pa fesurau y byddant yn eu defnyddio i gyflawni'r targedau hyn a faint o gyllid a gaiff ei ddyrannu i bob mesur.
Mesurau'r UE	Mae'r Cynllun Datblygu Gwledig yn nodi cyfres o fesurau sy'n deillio o'r Rheoliad Datblygu Gwledig i fynd i'r afael â blaenoriaethau a meysydd pwyslais yr UE. Cyfres o weithgareddau penodol neu fuddsoddiad yw mesur, e.e. buddsoddiad mewn asedau ffisegol.
Cynlluniau Llywodraeth Cymru	Caiff cynlluniau eu llunio gan Lywodraeth Cymru (neu aelod-wladwriaeth neu ranbarth arall) i fodloni mesurau'r UE. Mae cynllun i bob pwrpas yn fframwaith o weithgareddau a bennir gan Lywodraeth Cymru a'u bwriad yw cyflawni mesurau cyffredinol yr UE. Caiff y rhain eu trosi yn 'rheolau cynlluniau' a hysbyseb i unigolion neu sefydliadau i wneud cais am gyllid o dan y cynllun penodol.
Prosiectau'r Ymgeiswyr	Cyflwynir ceisiadau ar gyfer prosiectau penodol i Lywodraeth Cymru sy'n asesu'r gweithgareddau arfaethedig gan ddefnyddio rheolau'r cynllun ac yn derbyn neu'n gwrthod y prosiect.



## CRONFEYDD AMAETHYDDOL

EWROP AR GYFER

DATBLYGU GWLEDIG



= £522 MILIWN



= £252 MILIWN



### Trosglwyddo gwybodaeth ac arloesi\*

- Arloesi a chydweithrediad
- Cysylltiadau ag ymchwil ac arloesi
- Dysgu gydol oes a hyfforddiant galwedigaethol



### Cystadleurwydd

£97M

£65M

Cyfanswm y Gwariant

Grant yr UE

- Perfformiad, ailstrwythuro a moderneiddio ffermydd
- Mynediad ffermwyr medrus/ifancach



### Y gadwyn fwyd a rheoli risg

£87M

£53M

Cyfanswm y Gwariant

Grant yr UE

- Integreiddio ac ansawdd y gadwyn amaeth-fwyd



### Rheoli ecosystemau

£329M

£250M

Cyfanswm y Gwariant

Grant yr UE

- Adfer, gwarchod a gwella bioamrywiaeth
- Rheoli dŵr
- Erydiad y pridd a rheoli'r pridd



### Effeithlonrwydd adnoddau a'r hinsawdd

£68M

£40M

Cyfanswm y Gwariant

Grant yr UE

- Buddsoddiad mewn effeithlonrwydd defnydd ynni
- Buddsoddiad mewn ynni adnewyddadwy a rheoli gwastraff
- Lleihau allyriadau nwyon tŷ gwydr ac amonia
- Cadwraeth a dal a storio carbon



### Cynhwysiant cymdeithasol a datblygiad lleol

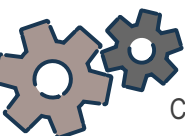
£165M

£97M

Cyfanswm y Gwariant

Grant yr UE

- Arallgyfeirio a chreu swyddi
- Gwell gwasanaethau/seilwaith
- Gwell TGCh



### Cymorth technegol

£31M

£17M

Cyfanswm y Gwariant

Grant yr UE

- Archwilio a rheolaethau
- Gwerthuso a monitro

\*Noder: Ystyrir bod y flaenoriaeth hon yn drawstoriadol.

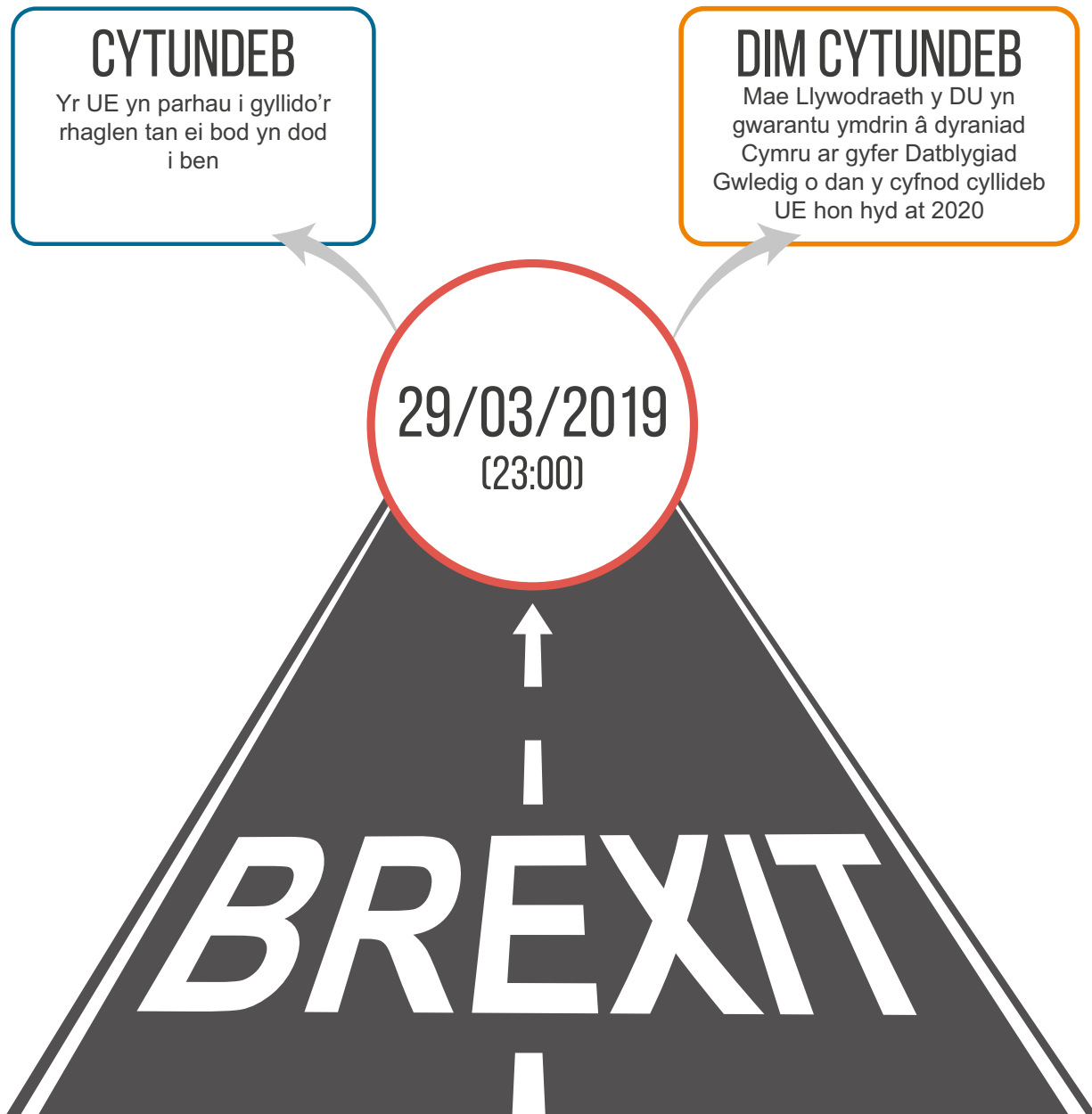
Mae'r dyraniad o dan flaenoriaethau 2 i 6 yn cyfrannu at gyflawniad targedau Blaenoriaeth 1.

Ffigurau yn seiliedig ar addasiad cyntaf y Cynllun Datblygu Gwledig sy'n bodoli ar adeg cyhoeddi, wedi'i drosi ar gyfradd gyfnewid o €1: £0.8

- 4 Ar 23 Mehefin 2016, pleidleisiodd y DU mewn refferendwm i adael yr Undeb Ewropeaidd. Ym mis Mawrth 2017, hysbysodd Llywodraeth y DU ei bwriad i adael yr UE. Yn unol â'r amserlen dwy flynedd a nodwyd o dan gyfraith yr UE, bydd y DU yn gadael yr UE am 11pm ar 29 Mawrth 2019.
- 5 Bydd effaith Brexit ar Gyllid Datblygu Gwledig yr UE yn dibynnu ar ba un a yw'r DU yn gadael yr UE â 'chytundeb' ai peidio. Mae cyfraith yr UE yn caniatáu i'r DU a'r UE gytuno ar 'Gytundeb Ymadael' sy'n nodi telerau ymadawiad y DU. Ym mis Mawrth 2018, cyhoeddodd y DU a'r UE fersiwn ddrafft o'r Cytundeb Ymadael. Roedd y fersiwn ddrafft o'r Cytundeb Ymadael yn nodi amryw o feysydd y mae'r DU a'r UE yn cytuno arnynt, yn ogystal â meysydd allweddol y maent yn anghytuno arnynt. Ymhlith y meysydd lle ceir cytundeb yw y bydd y DU yn parhau i fod yn rhan o Raglen Datblygu Gwledig 2014-2020 yr UE hyd ei diwedd.
- 6 Ar 14 Tachwedd 2018 cyhoeddodd y DU a'r UE Gytundeb Ymadael Drafft diwygiedig. Fodd bynnag, ar adeg drafftio'r cytundeb diwygiedig nid yw hyn wedi cael ei gymeradwyo'n ffurfiol gan yr UE na'r DU, a cheir cyfle y bydd y DU yn gadael yr UE heb Gytundeb Ymadael. Os ceir sefyllfa o ddim cytundeb, bydd yn rhaid i Gymru ddibynnu ar warant Llywodraeth y DU a gyhoeddwyd ym mis Hydref 2016<sup>6</sup>, i gyflenwi cyllid yr UE ar gyfer prosiectau a gymeradwywyd cyn i'r DU adael yr UE'. Wrth ddrafftio'r adroddiad hwn, tua diwedd mis Gorffennaf 2018, cyhoeddodd Llywodraeth y DU ei bod yn ymestyn ei gwarant o gyllid yr UE i gyflawni contractau'r Rhaglen Datblygu Gwledig a lofnodwyd cyn diwedd mis Rhagfyr 2020. Mae **Arddangosyn 2** yn nodi ar lefel uchel y ddwy brif sefyllfa – 'cytundeb' a 'dim cytundeb'.

6 Ym mis Awst 2016, cyhoeddodd Llywodraeth y DU warant gychwynnol i ariannu prosiectau a lofnodwyd cyn Datganiad Hydref y Canghellor. Daeth y cyhoeddiad ym mis Hydref 2016 cyn Datganiad yr Hydref ac estynnodd y warant i'r holl brosiectau a lofnodir cyn i'r DU adael yr UE.

Arddangosyn 2 – Cytundeb Ymadael y DU/UE – y sefyllfaoedd cytundeb a dim cytundeb diweddaraf ar gyfer y Rhaglen Datblygu Gwledig yng Nghymru



- 7 Mae'r adroddiad hwn yn ystyried a yw Llywodraeth Cymru yn rheoli'n effeithiol y risgiau a'r cyfleoedd ar gyfer y Rhaglen Datblygu Gwledig yn sgil Brexit.
- 8 Mae Atodiad 1 yn nodi ein dulliau archwilio. Mae'r adroddiad hwn yn canolbwyntio ar y risgiau allweddol ar lefel uchel. Nid ydym wedi adolygu rheolaeth gyffredinol y rhaglen yn fanwl. Nid ydym ychwaith wedi adolygu ymateb ehangach Llywodraeth Cymru i'r risgiau a'r cyfleoedd yn sgil Brexit.
- 9 Mae'r adroddiad wedi'i strwythuro yn ôl y prif risgiau i gyllid a chyfleoedd yr UE yn sgil Brexit. Mae **Arddangosyn 3** yn nodi'r prif risgiau a chyfleoedd a'n casgliadau ni o ran sut y mae Llywodraeth Cymru yn eu rheoli.

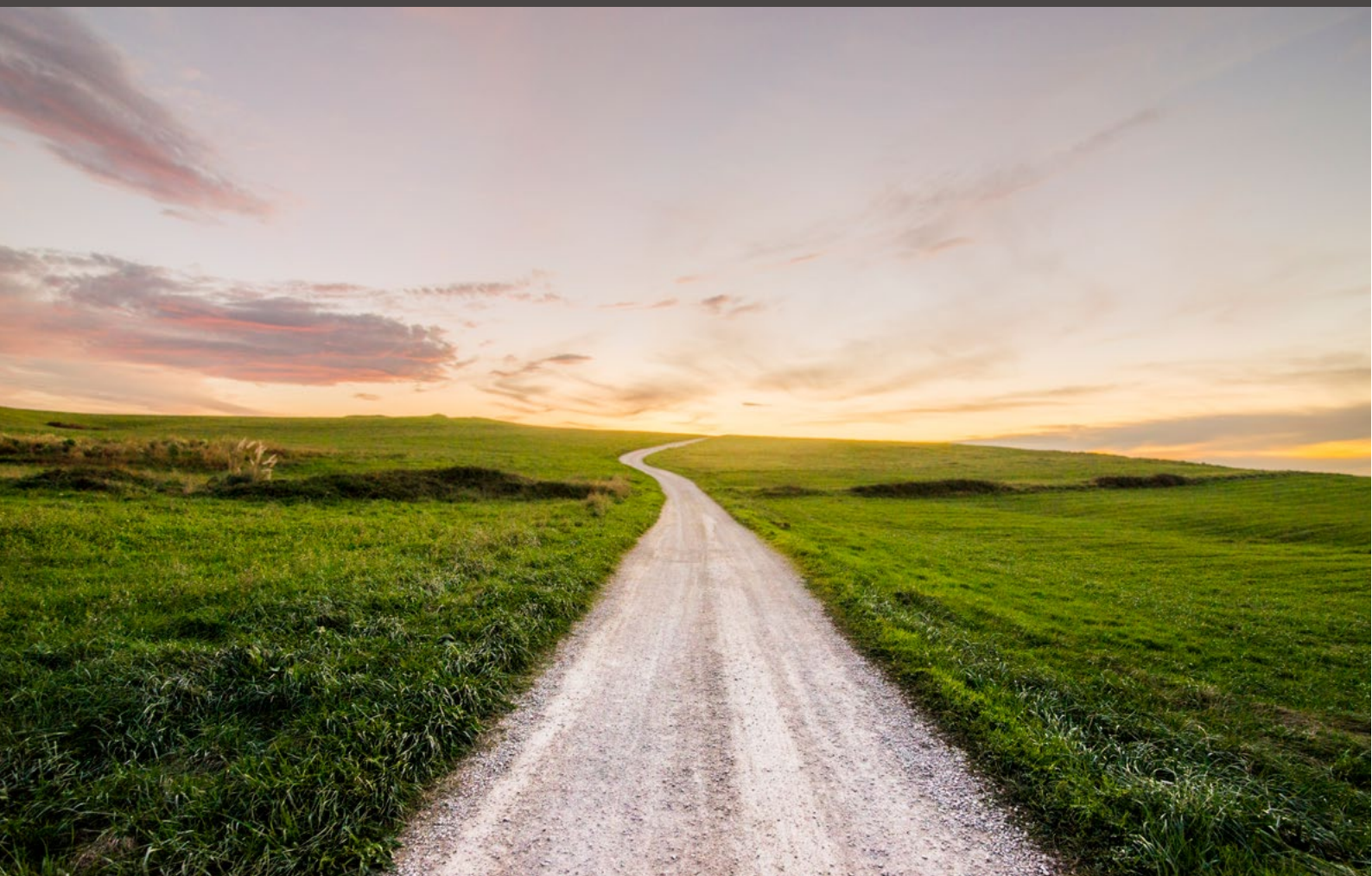
### Arddangosyn 3 – y risgiau a chyfleoedd allweddol o ran Cronfeydd Datblygu Gwledig yr UE yng Nghymru yn sgil Brexit

Risg/Cyfle	Casgliad
Risg allweddol: y bydd Cymru ar ei cholled yn sylweddol o ran cyllid.	Byddai Llywodraeth Cymru wedi wynebu risg ariannol pe na byddai Llywodraeth y DU wedi diwygio telerau ei gwarant cyllid ar ôl Brexit.
Risg allweddol: nad oes gan Lywodraeth Cymru drefn lywodraethu a rheoli cadarn ar waith i reoli'r Rhaglen Datblygu Gwledig yn effeithiol yn ystod y broses Brexit.	Mae gan Lywodraeth Cymru brosesau rhwystrau a gwrthbwsau i sicrhau ei bod yn cydymffurfio â rheolau caeth yr UE, ond mae angen iddi gryfhau ei phrosesau craffu a rheoli risg y Cynllun Datblygu Gwledig yn gyffredinol.
Cyfle allweddol: cymhwyso'r gwersi a ddysgwyd yn sgil rheoli'r gronfa EAFRD yng Nghymru ers blynyddoedd i unrhyw gynllun a ddaw yn ei lle.	Mae dyfodol cyllid amaethyddol ar ôl Brexit yn aneglur, ond mae Llywodraeth Cymru yn ceisio llunio dadl ac mae wedi nodi'r ffurf yr hoffai ei weld ar gyfer trefniadau yn y dyfodol.

- 10 Rydym yn gwneud yr argymhellion allweddol canlynol i Lywodraeth Cymru:
- a Dylid gwella'r trefniadau craffu presennol o ran rheoli a chyflawni'r Cynllun Datblygu Gwledig. Dylai fforwm craffu roi digon o sylw i ystyried y rhaglen yn fanwl gan aelodau gwybodus a chysylltiedig ar sail gwybodaeth glir a chywir. Yn arbennig, dylai adroddiadau ac ystyriaeth o 'ymrwymadau' fod yn glir.
  - b Dylid egluro a chofnodi trefniadau rheoli risg ar gyfer y Cynllun Datblygu Gwledig fel bod swyddogion yn deall eu cyfrifoldebau ac i sicrhau bod yr holl risgiau o ran Cynllun Datblygu Gwledig, ac yn arbennig yng nghyd-destun Brexit, wedi'u nodi a'u rheoli'n briodol.
- 11 Yn ogystal â'r argymhellion a wnaed uchod, ceir hefyd faterion allweddol i'r Adran barhau i'w rheoli hyd yn oed ar ôl ymestyn y warant:
- a Ystyried newidiadau economaidd ehangach, gan gynnwys mewn cysylltiad â Brexit, ac addasu'r rhaglen mewn ymateb i hyn, pan fo angen;
  - b Cynyddu cyfraddau ymrwymiad, gweithio gyda noddwyr prosiectau posibl i fynd i'r afael â phryderon, gan gynnwys yr arian cyfatebol sydd ar gael.
  - c Cynyddu'r gyfradd wario trwy annog prosiectau i gyflwyno eu ceisiadau ar gyfer cyllid yr UE yn fwy prydlon;
  - ch Gweithio gyda buddiolwyr i leihau tanwariant y prosiectau a allai arwain at Gymru yn colli cyllid;
  - d Recriwtio a chadw staff ar adeg pan fo ansicrwydd sylweddol ynghylch rhai o'r swyddi yn yr Adran, a'r cynnydd posibl yn y llwyth gwaith o ganlyniad i gyflymu asesiadau prosiectau;
  - dd Cynnal prosesau rhwystrau a gwrthbwysu cadarn; a
  - e Sicrhau wrth drosglwyddo i unrhyw gynllun newydd yn lle'r cronfeydd datblygu gwledig, y cedwir arbenigedd yr Adran naill ai yn y rhaglen newydd neu yng ngwasanaeth cyhoeddus ehangach Cymru.

## Rhan 1

Roedd Llywodraeth Cymru yn wynebu risg ariannol pe na byddai Llywodraeth y DU wedi diwygio telerau ei gwarant cyllid ar ôl Brexit





- 1.1 Mae'r rhan hon o'r adroddiad yn ystyried sut y mae Llywodraeth Cymru wedi bod yn rheoli'r risg bod Cymru yn colli cyllid yr UE o ganlyniad i Brexit. Mae'n edrych yn arbennig ar sefyllfaoedd cytundeb neu ddim cytundeb ar gyfer Brexit. Yn y sefyllfa lle ceir cytundeb, rydym yn ystyried effaith y Cytundeb Ymadael drafft ac unrhyw risgiau gweddillol i gyllid yr UE. Yn y sefyllfa lle nad oes cytundeb, rydym yn edrych ar y risgiau sy'n gysylltiedig â gwarant flaenorol Llywodraeth y DU i gyllido prosiectau sydd wedi'u llofnodi pan fydd Brexit yn digwydd (29 Mawrth 2019) a chanlyniadau cyhoeddiad Llywodraeth y DU ar 24 Gorffennaf 2018 ei bod yn ymestyn y warant i ysgwyddo'r dyraniad llawn. Yn y sefyllfa lle na cheir cytundeb, rydym hefyd yn edrych ar sefyllfa cyllido ehangach y DU a'r risg bod yn rhaid i'r DU gyllido prosiectau y gallai Llywodraeth Cymru fod wedi'u hawlio gan yr UE.

## Dechreuodd Llywodraeth Cymru drwy gymryd camau i gyflymu'r rhaglen i gael cymaint â phosibl o arian gan yr UE, ond yn ddiweddarach aeth i ddibynnu ar warant cyllid y DU

- 1.2 O dan reolau'r UE, mae gan Lywodraeth Cymru hyd at ddiwedd mis Rhagfyr 2023 i wario a hawlio'r dyraniad llawn o £522 miliwn o gyllid yr UE. Yn wreiddiol, bwriad Llywodraeth Cymru oedd ymrwymo'r holl gyllid i brosiectau a lofnodwyd erbyn mis Rhagfyr 2020 fel bod ganddi dair blynedd wedyn rhwng 2020 a 2023 i'w wario a'i hawlio'n ôl gan yr UE.
- 1.3 Yn dilyn refferendwm yr UE ym mis Gorffennaf 2016, cyflymodd Llywodraeth Cymru y broses ymrwymo er mwyn hawlio cymaint â phosibl o gyllid yr UE erbyn Brexit ym mis Mawrth 2019. Gwnaethant hyn drwy agor mwy o gynlluniau a chynyddu canran cyllid yr UE ar gyfer rhai cynlluniau.

- 1.4 O dan reolau'r UE, gall Llywodraeth Cymru bennu rhai o'r cyfraddau o ran cyfran cyllid yr UE. Mae uchafswm cyllid yr UE y ceir ei ddefnyddio ar gynlluniau yn amrywio rhwng 53% a 90% yn dibynnu ar leoliad y buddiolwr, y math o gyllid a'r gweithgaredd sy'n cael ei ariannu. Yn hytrach na phennu gwahanol gyfraddau cyllid ar gyfer pob cynllun, ar ddechrau'r rhaglen gosododd Llywodraeth Cymru gyfradd sylfaenol gychwynnol o 43% o gyllid yr UE ar draws yr holl gynlluniau a ariennir gan brif ffrwd Cronfa Amaethyddol Ewrop ar gyfer Datblygu Gwledig. Ar ôl ymarfer 'gwersi a ddysgwyd' yn dilyn y rhaglen flaenorol, ystyriodd fod cyfradd sylfaenol yn ddewis ag iddo lai o risg, o gofio y gall yr UE bennu cosbau ariannol sylweddol ar draws y rhaglen gyfan pe na chedwir at y cyfraddau cyllido a bennwyd. Yn 2016, mewn ymateb i ganlyniad y refferendwm, cynyddodd Llywodraeth Cymru gyfradd sylfaenol cyfradd gyllid yr UE o 43% i 53%. Hon oedd y gyfradd uchaf y gellid ei phennu ar gyfer pob hawliad. Caniateir cyfraddau uwch ar gyfer mesurau penodol o fewn rheoliadau'r Comisiwn Ewropeaidd, ond roedd Llywodraeth Cymru o'r farn bod parhau â chyfradd sylfaenol yn well er mwyn lleihau'r risg o bennu'r gyfradd anghywir a fyddai'n arwain at gosbau ariannol gan y Comisiwn Ewropeaidd.
- 1.5 Ym mis Hydref 2016, cyhoeddodd Llywodraeth y DU ei gwarant cyllid. Addawodd hyn y byddai'n darparu yr un cyllid â'r UE ar gyfer yr holl brosiectau yr oedd Llywodraeth Cymru wedi ymrwymo iddynt ar adeg Brexit. Gallai Llywodraeth Cymru fod wedi parhau i gychwyn rhagor o gynlluniau a chynyddu cyfraddau cyllid yr UE ymhellach er mwyn cael gafael ar arian yr UE yn gyflymach, ond dewisodd beidio â gwneud hyn. Dewis Llywodraeth Cymru oedd y dylai'r Cynllun Datblygu Gwledig barhau i gael ei redeg dros yr amserlen a gynlluniwyd yn wreiddiol a dibynnu ar warant Llywodraeth y DU i'w ariannu. Ystyriodd Llywodraeth Cymru fod anawsterau o ran cyflymu'r rhaglen i hawlio mwy o gyllid yr UE. Nodir yr anawsterau hyn ym [Mlwch 2](#) isod.



## Blwch 2 – ffactorau y mae Llywodraeth Cymru yn eu nodi fel bod yn cyfyngu ar ei gallu i gyflymu'r Rhaglen Datblygu Gwledig ymhellach

### Lleihad posibl ym maint y Cynllun Datblygu Gwledig

Ystyriodd Llywodraeth Cymru y byddai cynyddu cyfraddau cyd-gyllido yr UE ymhellach yn lleihau maint y rhaglen gyffredinol. Hynny yw, trwy hawlio cyllid yr UE ar gyfradd uwch, byddai pot yr UE yn gwagio ynghynt. Er y byddai gwerth pot yr UE yn parhau i fod yr un faint, byddai'r elfen gyd-gyllido gan Lywodraeth Cymru yn llai oherwydd y byddai'n cyfrannu cyfran lai i bob hawliad a delid.

Effaith gyffredinol hyn fyddai gwario llai o arian ar y Cynllun Datblygu Gwledig. Fodd bynnag, ni wnaeth Llywodraeth Cymru ystyried pa un a oedd ffyrdd eraill o wario'r un swm o arian y tu allan i'r Cynllun Datblygu Gwledig er mwyn sicrhau'r swm mwyaf posibl o arian gan yr UE a chynnal yr un lefel o fudd ar gyfer datblygu gwledig yng Nghymru.

### Risg o reolaethau gwanach

Ystyriodd Llywodraeth Cymru fod risg gynyddol o amharu ar reolaethau ariannol mewnol ac y byddai cynlluniau yn llai cadarn neu hawliadau yn anghymwys. Gallai hyn, yn ei dro, fod wedi arwain at gosbau ac adfachiadau gan yr UE.

### Prinder adnoddau staff

Mae diffyg niferoedd o fewn Uned Rheoli Cynlluniau Llywodraeth Cymru wedi amharu ar y gallu i agor a gweinyddu rhagor o gynlluniau. Ym mis Mawrth 2018, roedd ôl-groniad o 132 o brosiectau yn dal i fod ar y cam arfarnu.

### Cyfyngiadau cystadleuaeth

O gofio gofyniad rheoleiddiol y rhaglen i fod yn gystadleuol, nid oes gan Lywodraeth Cymru unrhyw brosiectau dan ystyriaeth y gellir galw arnynt i ymrwymo cyllid yn gyflym.

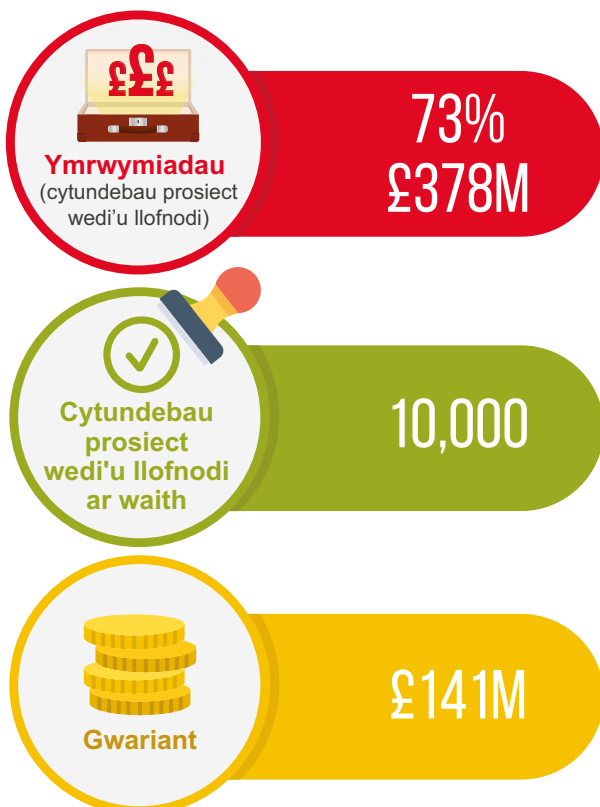
## Blwch 2 – ffactorau y mae Llywodraeth Cymru yn eu nodi fel bod yn cyfyngu ar ei gallu i gyflymu'r Rhaglen Datblygu Gwledig ymhellach

### Cynllunio cyd-gyllido

Daw'r holl gyd-gyllido yn y rhaglen oddi wrth Lywodraeth Cymru. Fodd bynnag, nid yw'n ymrwymo i'w chyllideb gyd-gyllido am oes y rhaglen (gan gynnwys N+3 blynedd). Pennir cyd-gyllido yn flynyddol, ochr yn ochr â chyllideb ehangach Llywodraeth Cymru. Tueddir i swm y cyd-gyllido sydd ar gael aros yr un fath o un flwyddyn i'r llall ac nid yw'n gyson â'r patrymau y gwyddys amdanynt yn y rhaglen, lle mae gwariant yn isel yn y blynyddoedd cynnar ac wedyn yn codi'n ddiweddarach. Felly, y duedd yw tanwariant o'r cyd-gyllido yn gynnar yn y rhaglen ond fe ddaw'n rhwystr posibl yn ddiweddarach yn y rhaglen. Mae Llywodraeth Cymru wedi bod yn anfodlon i agor cynlluniau newydd a fyddai'n parhau i'r dyfodol, heb sicrwydd y bydd y cyd-gyllido angenrheidiol ar gael.

1.6 Ym mis Mawrth 2018 roedd Llywodraeth Cymru wedi ymrwymo bron i ddwy ran o dair o gyllid yr UE (£378 miliwn).

### Arddangosyn 4 – sefyllfa cyllid 2014-2020 yr UE ar gyfer y Cynllun Datblygu Gwledig ar ddiwedd mis Mawrth 2018



- 1.7 Roedd gan Lywodraeth Cymru gynlluniau i'w ymestyn i'r hyn yr oedd yn ei ystyried fel ymrwymiad o 100% o'r cyllid erbyn mis Mawrth 2019 a defnyddio gwarant cyllid y DU i'r eithaf. Cafodd holl gyllid yr UE ei ddyrannu i Gyrff Cyfryngol. Adrannau mewnol o Lywodraeth Cymru yw cyrff cyfryngol sydd â chyfrifoldeb rheoli dros gyflwyno cyfres o gynlluniau o dan y Cynllun Datblygu Gwledig. Roedd gan y Cyrff Cyfryngol gyfres o gynlluniau yn yr arfaeth gwerth £109 miliwn ac ni fyddai £83.9 miliwn o hyn wedi'i ymrwymo i brosiectau wedi'u llofnodi cyn mis Mawrth 2019. Ni wnaeth Llywodraeth Cymru geisio eglurhad o ba un a fyddai ymrwymiad o'r fath i adran fewnol heb brosiect wedi'i lofnodi yn sylfaen iddo yn bodloni telerau gwarant cyllid Llywodraeth y DU tan fis Tachwedd 2017.
- 1.8 Mae'n rhy gynnar i farnu effaith debygol y cyllid o ran y buddion y mae'n eu cyflawni a pha un a fydd y disgwyliadau neu'r targedau gwreiddiol yn cael eu cyrraedd. Mae Llywodraeth Cymru yn mesur ac yn adrodd ar gynnydd gan ddefnyddio amrywiaeth eang o fesurau manwl. Mae **Arddangosyn 5** yn nodi'r mesurau perfformiad allweddol y mae Llywodraeth Cymru yn adrodd ei bod wedi'u cyflawni erbyn diwedd mis Mawrth 2018.

### Arddangosyn 5 – dangosyddion allweddol Llywodraeth Cymru ar gyfer y rhaglen EAFRD ar 31 Mawrth 2018

	Cynnydd	Targed
Yr arwynebedd ffisegol a gefnogwyd	689,186 hectar	688,000 hectar
Pobl mewn hyfforddiant	6,400	13,000
Daliadau amaethyddol a gefnogwyd	882	3,773

Ffynhonnell: Data Llywodraeth Cymru

## Os bydd Cytundeb Ymadael, bydd cyllid yr UE yn parhau yn ddigyfnewid i raddau helaeth felly mae'r risg o golled sylweddol i Gymru yn fach iawn

- 1.9 Os bydd y DU a'r UE yn cytuno ar y Cytundeb Ymadael drafft, yna bydd Cymru yn parhau i allu bod yn rhan o raglen 2014-2020 hyd ei diwedd o dan delerau'r Cytundeb Ymadael drafft. Yn unol â rheolau'r UE, mae gan Lywodraeth Cymru gynlluniau ar waith i ymrwymo holl gyllid yr UE i brosiectau a lofnodwyd erbyn mis Rhagfyr 2020 a gwario a hawlio'r holl gyllid erbyn diwedd y rhaglen yn 2023.
- 1.10 Hyd yn oed gyda Chytundeb Ymadael ar waith, gallai Cymru golli rhywfaint o'r cyllid os bydd prosiectau yn tanwario. Mae gan Lywodraeth Cymru y dewis i liniaru'r risg hon trwy orymrwymo'r cyllid. O gofio ansicrwydd cyllid yn y dyfodol, mae'n bosibl y bydd angen i Lywodraeth Cymru fod yn fwy gofalus ynghylch gorymrwymo, ac felly cynyddu'r risg o beidio â gallu mantoli ac ailddosbarthu'r tanwariant. Am bob 1% o werth cyllid yr UE sydd wedi'i danwario, byddai Cymru yn colli oddeutu £5.2 miliwn.

## Roedd risg sylweddol i Gymru o fod ar ei cholled o ran cyllid mewn sefyllfa dim cytundeb tan i Lywodraeth y DU ymestyn ei gwarant yn ddiweddar iawn

O dan delerau blaenorol gwarant Llywodraeth y DU, roedd risg sylweddol y byddai Cymru ar ei cholled pe na byddai Cytundeb Ymadael ym mis Mawrth 2019

- 1.11 Os bydd y DU yn gadael yr UE heb gytundeb ym mis Mawrth 2019, bydd cyllid yr UE i Gymru yn dod i ben. Dywedodd gwarant Llywodraeth y DU ym mis Hydref 2016 y byddai'n darparu'r cyllid ar gyfer 'pob prosiect strwythurol a buddsoddi' a lofnodwyd cyn i'r DU adael yr UE. Fel y nodwyd yn flaenorol, roedd y warant ar gyfer prosiectau a gymeradwywyd erbyn 29 Mawrth 2019 yn unig.

- 1.12 Roedd Llywodraeth Cymru wedi dyrannu holl gyllid yr UE i Gyrrff Cyfryngol, ac roedd disgwyl i hwn gael ei ddarparu gan warant Llywodraeth y DU. Ni fyddai £83.9 miliwn o hyn wedi ei ymrwmo i brosiectau unigol erbyn mis Mawrth 2019. Fel y nodwyd uchod, ni ddechreuodd Llywodraeth Cymru geisio eglurhad ynghylch pa un a fyddai telerau'r warant yn cynnwys defnyddio Cyrff Cyfryngol tan fis Tachwedd 2017. Lluniodd Llywodraeth y DU nodyn arweiniol drafft ar fanylion y warant ym mis Mehefin 2018 a chadarnhaodd hyn na fyddai ymrwymiad cyrrff cyfryngol wedi'i gynnwys yng nghwmpas y warant. O ganlyniad i hyn, roedd risg sylweddol y byddai Cymru wedi colli'r £83.9 oni bai fod Llywodraeth Cymru yn gallu datblygu cynlluniau newydd neu lofnodi prosiectau yn gyflym mewn cyfnod byr iawn.
- 1.13 Gallai Cymru fod wedi bod ar ei cholled hefyd o ganlyniad i ddiffyg hyblygrwydd i symud cyllid rhwng prosiectau a chynlluniau ar ôl Brexit. Mewn rhaglen mor fawr â hon, mae'n anorfod y bydd rhai prosiectau a chynlluniau yn gwario llai na'r disgwyl. O dan reolau'r UE, mae gan Lywodraeth Cymru rhywfaint o hyblygrwydd i ailgyfeirio tanwariant ar lefel prosiect neu gynllun i gynlluniau neu brosiectau eraill hyd at ddiwedd cyfnod y rhaglen. Fodd bynnag, nid oedd yn glir y byddai gwarant Llywodraeth y DU, a oedd yn ymwneud yn benodol â phrosiectau cymeradwy, yn caniatáu hyblygrwydd o'r fath i symud cyllid y tu hwnt i'r pwynt pryd y cymeradwywyd y prosiectau ac y sicrhawyd y cyllid. Felly, gallai Cymru fod wedi colli unrhyw danwariant.

### **Yn ddiweddar, mae Llywodraeth y DU wedi ymestyn y warant ac mae'r telerau newydd wedi lleihau'n sylweddol y risg o Gymru'n colli cyllid mewn sefyllfa dim cytundeb**

- 1.14 Ym mis Chwefror 2018, lluniodd Adran Amaethyddiaeth, yr Amgylchedd a Materion Gwledig Llywodraeth y DU Bapur Gwyn ynghylch dyfodol amaethyddiaeth ar ôl Brexit. Cyfeiriodd y Papur Gwyn at ymrwymiad maniffesto Llywodraeth Geidwadol a nododd y byddai'n cadw'r un cyfanswm arian parod o gyllid ar gyfer y sector tan ddiwedd y senedd hon: mae hyn yn cynnwys holl gyllid yr UE a'r Trysorlys a ddarperir mewn cymorth i ffermydd o dan Piler 1 a Philer 2 y Polisi Amaethyddol Cyffredin presennol. Mae'r ymrwymiad hwn yn berthnasol i bob rhan o'r DU. O'i ystyried yn llythrennol, ymddengys bod y Papur Gwyn yn cynnig sicrwydd cyffredinol i Gymru y byddai'n cael y dyraniad llawn o dan y Cynllun Datblygu Gwledig presennol. Fodd bynnag, cadarnhaodd swyddogion Llywodraeth Cymru gyda Llywodraeth y DU ei fod ddim ond yn ymwneud â chyllid newydd ar ôl 2020, nid y cylch presennol. Felly, ar yr adeg honno roedd gwarant Llywodraeth y DU i ariannu prosiectau a gymeradwywyd erbyn mis Mawrth 2019 yn parhau i fod yn berthnasol.

- 1.15 Ar 24 Gorffennaf 2018, cyhoeddodd Llywodraeth y DU ei bod yn ymestyn ei gwarant o gyllid yr UE i gynnwys pob prosiect a lofnodwyd cyn diwedd mis Rhagfyr 2020. Fel y'i drafftiiwyd, mae'r estyniad hwn o'r warant yn lleihau'r risgiau sy'n gysylltiedig â pheidio ag ymrwymo'r cyllid a thanwariant mewn sefyllfa dim cytundeb yn sylweddol. Fodd bynnag, daw'r union effaith yn fwy eglur wrth i Lywodraeth y DU nodi rhagor o fanylion am sut y bydd y warant yn gweithio'n ymarferol.
- 1.16 Ceisiodd adran Datblygu Gwledig Llywodraeth Cymru ynghyd â Swyddfa Cyllid Ewropeaidd Cymru (WEFO) egluro dehongliad Llywodraeth y DU o'r warant. Mae **Blwch 5** yn nodi'r meysydd y mae WEFO wedi gofyn am ragor o fanylion amdanynt ar ran Llywodraeth Cymru. Mae Llywodraeth y DU yn bwriadu llunio canllawiau diwygiedig ar yr estyniad i'r warant yn y dyfodol agos, ac rydym ar ddeall y bydd hyn yn ateb rhai o'r materion a godwyd. Yn y pen draw, penderfyniad Llywodraeth y DU yw cwmpas y warant.

### **Blwch 3 – meysydd allweddol y mae WEFO wedi gofyn am eglurhad yn eu cylch o ran gwarant Llywodraeth y DU**

#### **Hyblygrwydd i amrywio prosiect/cynllun**

A fydd Llywodraeth y DU yn caniatáu amrywiadau i brosiectau y cytunwyd arnynt ac yr ymrwymwyd iddynt cyn 29 Mawrth 2019 a pharhau i ystyried bod yr elfennau sydd wedi'u hamrywio wedi'u cynnwys yn y warant?

#### **Effaith ar gyllid arall**

A all Llywodraeth y DU gadarnhau na fydd y warant yn effeithio ar unrhyw gyllid arall a glustnodwyd i Gymru?

#### **Gwerth cyffredinol y warant**

Sut a phryd y bydd Llywodraeth y DU yn penderfynu ar ba un a oes gwerth Sterling i'r terfyn uchaf ar ei gwarant?

#### **Rheoliadau**

Pa reoliadau presennol yr UE fydd Llywodraeth y DU yn disgwyl eu cadw a pha broses archwilio ac arolygu fydd ei hangen ar ôl Brexit?

#### **Pwynt terfyn**

A fydd Llywodraeth y DU yn ysgwyddo unrhyw symiau sydd yn y system ar adeg Brexit?

#### **Cymorth technegol**

A fydd Llywodraeth y DU yn parhau i ariannu staff WEFO a chostau hyfforddi, cyngor a chymorth eraill yn rhan o'r warant?

## Mae risg ehangach i sefyllfa gyllid y DU mewn sefyllfa dim cytundeb

- 1.17 Er bod yr adroddiad hwn yn canolbwyntio ar y risgiau i Gymru, mae risg ehangach i sefyllfa ariannol y DU mewn sefyllfa dim cytundeb. Mewn sefyllfa dim cytundeb, byddai Llywodraeth y DU yn gwneud iawn am y bwlch yng nghyllid y rhaglen. Bydd maint y bwlch yn dibynnu'n rhannol ar faint o gyllid yr UE y gall Cymru (a rhannau eraill o'r DU) ei gael gan yr UE cyn Brexit. Er mwyn cael cyllid gan yr UE, mae'n rhaid i brosiectau wario'r arian yn gyntaf ac yna cyflwyno cais i Lywodraeth Cymru. Bydd Llywodraeth Cymru wedyn yn talu'r hawlydd ac yn cael y cyllid gan yr Undeb Ewropeaidd.
- 1.18 Ar ddechrau'r rhaglen nododd yr UE ei gyllideb gyllido gyffredinol i Lywodraeth Cymru mewn dyraniadau blynyddol o 2015 i 2020. Y dyraniadau hyn yw'r uchafsymiau y caiff Llywodraeth Cymru eu cael yn y flwyddyn honno. Mae'r rheol N + 3 wedyn yn caniatáu ar gyfer hawlio'r dyraniad am hyd at dair blynedd ar ôl hynny. Ar ôl y tair blynedd collir y cyllid hwnnw. Hyd yn hyn, mae Llywodraeth Cymru wedi cyrraedd pob targed N + 3 ac ni chollwyd unrhyw gyllid.
- 1.19 Mewn rhaglen nodweddiadol, mae'n arferol i beidio â defnyddio'u dyraniadau blynyddol cyfan o fewn blwyddyn, ac i aelod-wladwriaethau ddefnyddio'r cyfnodau N + 3 i hawlio'u holl gyllid. Fodd bynnag, o gofio Brexit, ac mewn sefyllfa dim cytundeb, bydd yr amserlen hon ar gyfer hawlio cyllid yr UE yn cwtogi'n sylweddol i fis Mawrth 2019. Ar ddiwedd 2018, bwriad Llywodraeth Cymru yw y bydd wedi hawlio £192 miliwn (43%) o'r £445 miliwn o ddyraniadau cronus yr UE fydd ar gael iddi erbyn hynny. Mae bron yn sicr felly na fydd Cymru wedi gallu sicrhau cyfanswm dyraniad yr UE sydd ar gael iddi cyn i Brexit ddigwydd dri mis ar ôl hynny ym mis Mawrth 2019.
- 1.20 Ym **mharagraff 1.5** uchod nodir barn Llywodraeth Cymru bod anawsterau logisteg a risgiau ynghlwm wrth gyflymu'r rhaglen er mwyn sicrhau cymaint â phosib o gyllid gan yr UE cyn Brexit. Roedd y rhain yn cynnwys cyfyngiadau posibl ar adnoddau Llywodraeth Cymru i gyflawni mwy o gynlluniau neu'r cyd-gyllid sydd ar gael gan Lywodraeth Cymru.
- 1.21 Mae'n anodd bod yn gwbl sicr faint yn fwy y gallai Llywodraeth Cymru fod wedi'i wario pe byddai wedi dewis cyflymu'r rhaglen, ond mae'n glir mewn sefyllfa dim cytundeb y bydd y cyllid y a fydd yn dod gan y DU, yn hytrach na ffynonellau'r UE, yn debygol o fod yn uwch o ganlyniad i benderfyniad Llywodraeth Cymru i beidio â chyflymu'r rhaglen.



## Rhan 2

Mae gan Lywodraeth Cymru brosesau rhwystrau a gwrthbwysau i sicrhau ei bod yn cydymffurfio â rheolau caeth yr UE, ond mae angen iddi gryfhau ei phrosesau craffu a rheoli risg o ran y Cynllun Datblygu Gwledig yn gyffredinol



- 2.1 Mae'r rhan hon o'r adroddiad yn ystyried y trefniadau sydd ar waith i:
- a sicrhau bod prosiectau yn defnyddio'r arian yn unol â rheolau'r UE yn unig; a
  - b monitro cynnydd â'r rhaglen gyffredinol.

## Mae gan Lywodraeth Cymru brosesau rhwystrau a gwrthbwysau i sicrhau ei bod yn cydymffurfio â rheolau caeth yr UE

- 2.2 Mae'r ddogfen Rhaglen Datblygu Gwledig yn nodi sut y bydd Llywodraeth Cymru yn cyfateb ei blaenoriaethau â blaenoriaethau rhaglen gyllido yr UE. Wrth ddatblygu'r Rhaglen Datblygu Gwledig, mae Llywodraeth Cymru yn dewis pa 'fesurau' yr UE y bydd yn eu mabwysiadu a faint o'r cyllid sydd ar gael y bydd yn ei ddyrannu i bob un ohonynt. Pan fydd y ddogfen Rhaglen Datblygu Gwledig wedi'i chymeradwyo gan yr UE, bydd Llywodraeth Cymru yn sefydlu cynlluniau penodol i gyflawni'r gweithgareddau a amlinellir yn y Rhaglen Datblygu Gwledig. Mae'n rhaid i bob cynllun gyfateb yn uniongyrchol gydag o leiaf un o fesurau'r UE. Mae llawer o'r cynlluniau, fel Glastir, wedi eu hen sefydlu ac wedi eu cynnal o dan rowndiau blaenorol y cyllid. Mae pob cynllun yn ddarostyngedig i gymeradwyaeth Weinidogol ac mae'n rhaid iddynt ddangos eu bod yn cyd-fynd ag egwyddorion yr UE ac amcanion Llywodraeth Cymru ei hun.
- 2.3 Mae gan bob cynllun ei gyfres ei hun o feini prawf. Ar gyfer y rhan fwyaf o gynlluniau, mae'n rhaid i ffermwyr neu sefydliadau wneud cais trwy fynegi diddordeb. Yna bydd swyddogion yn adolygu'r ceisiadau i benderfynu ar ba un a ydynt yn bodloni'r meini prawf. Mae Llywodraeth Cymru wedi symleiddio'r broses ymgeisio ac mae'n darparu cyfarwyddiadau a chanllawiau clir i ymgeiswyr. Mae Llywodraeth Cymru hefyd yn cynnig llawer o gymorth gweinyddol i ddarparu ymgeiswyr.
- 2.4 Mae Llywodraeth Cymru wedi ceisio dysgu a defnyddio gwersi o raglenni blaenorol. Ar ôl cwblhau'r Cynllun Datblygu Gwledig diwethaf 2007-2013, cyfarfu Llywodraeth Cymru â nifer o randdeiliaid a chynnal ymgynghoriad cyhoeddus i gasglu barn ar gryfderau a gwendidau'r rhaglen. Nododd hyn feysydd o arfer da y dylid parhau â nhw, a meysydd i'w gwella a gafodd eu cynnwys wrth lunio trefniadau'r Rhaglen Datblygu Gwledig bresennol. Roedd hyn yn cynnwys creu Uned Rheoli Cynlluniau i gysoni'r broses o sefydlu a gweinyddu ceisiadau a hawliadau, a symleiddio strwythur ariannol y rhaglen i wneud prosesau gweinyddu'r rhaglen yn haws ac yn fwy eglur.

- 2.5 O dan Reoliadau'r UE, mae'n rhaid i Lywodraeth Cymru gydymffurfio â chywres o safonau rheoli. Mae'r safonau hyn yn ymdrin ag amrywiaeth o faterion, gan gynnwys sicrhau y caiff cyllid yr UE ei ddyfarnu a'i wario dim ond ar bethau sy'n gymwys ym marn yr UE. Mae Swyddfa Archwilio Cymru yn adolygu rheolaethau Llywodraeth Cymru dros Gyllid Datblygu Gwledig bob blwyddyn i ddarparu sicrwydd ynghylch cydymffurfio â'r safonau gofynnol.<sup>7</sup> Mae'r rheolaethau hefyd yn destun adolygiad rheolaidd gan yr UE. Os na all Llywodraeth Cymru ddangos bod ei rheolaethau yn bodloni safonau gofynnol yr UE, gallai arwain at gosbau ariannol wedi'u gorfodi gan yr UE.
- 2.6 Daeth Swyddfa Archwilio Cymru i'r casgliad yn 2015, 2016 a 2017 fod Llywodraeth Cymru ar y cyfan yn cydymffurfio â safonau rheoli y Gymuned Ewropeaidd. Yn 2016 a 2017 dywedodd Swyddfa Archwilio Cymru fod un maes i'w wella lle'r oedd swyddogion yn gwneud camgymeriadau gweinyddol wrth ddehongli rheolau cynlluniau ac wrth benderfynu ar gymhwysedd hawliadau am gyllid. Mewn ymateb i ganfyddiadau Swyddfa Archwilio Cymru, rhoddodd Llywodraeth Cymru gynllun gweithredu ar waith a oedd yn cynnwys hyfforddiant ac arweiniad i swyddogion. Bydd ein harchwiliad yn 2018 yn asesu pa un a fu'r cynllun gweithredu hwn yn llwyddiannus.

## Mae lle i gryfhau prosesau goruchwyllo a rheoli risg y Cynllun Datblygu Gwledig cyffredinol

- 2.7 Nid yw trefniadau rheoli risg o ran y Cynllun Datblygu Gwledig wedi'u cydlynu, ac mae'r cyfrifoldebau wedi'u rhannu o fewn Llywodraeth Cymru. Yr Is-adran Datblygu Gwledig sy'n gyfrifol am reoli risgiau gweithredu, tîm cyswllt Brexit sy'n rheoli'r risgiau sy'n gysylltiedig â rhyngwyneb Brexit â Llywodraeth y DU, ac Adran Gyllid Llywodraeth Cymru sy'n ystyried y risgiau ariannol. Nid oes unrhyw drefniadau rheoli risg canolog ar waith i dynnu'r holl risgiau sy'n gysylltiedig â'r Cynllun Datblygu Gwledig a Brexit ynghyd a nododd ein gwaith nad yw swyddogion yn deall y trefniadau yn llawn. Felly, mae'n bosibl nad yw risgiau allweddol yn cael eu cofnodi a'u hystyried. Er enghraifft, er bod swyddogion Llywodraeth Cymru yn deall rhai o'r risgiau sy'n gysylltiedig â gwarant Llywodraeth y DU, nid yw ystyriaethau manwl y risgiau i sefyllfa ariannol Llywodraeth Cymru a chyflawniad y Cynllun Datblygu Gwledig wedi'u cofnodi ar unrhyw un o'r cofrestrau risg perthnasol.

7 Mae Erthygl 5(3) a 6 Rheoliad Gweithredu'r Comisiwn (UE) Rhif 908/2014 yn nodi'r gofynion i aelod-wladwriaethau benodi 'Corff Ardystio' i archwilio cyfrifon eu cronfa amaethyddol flynyddol a'u rheolaethau mewnol ac adrodd eu canfyddiadau i'r Gymuned Ewropeaidd. Mae Swyddfa Archwilio Cymru yn gweithio mewn consortiwm o archwilywyr y DU i ddarparu swyddogaeth Corff Ardystio i aelod-wladwriaeth y DU. Swyddfa Archwilio Cymru sy'n cyflawni elfen Llywodraeth Cymru yr archwiliad.

- 2.8 Mae Pwyllgor Monitro'r Rhaglen (PMRh), sy'n cynnwys aelodau a swyddogion annibynnol o'r UE, yn goruchwyllo'r rhaglen gyffredinol ochr yn ochr â rhaglen Cronfeydd Strwythuredig yr UE. Canfuwyd bod lefel y craffu ar Gyllid Datblygu Gwledig gan y PMRh yn gyfyngedig o'i gymharu â Chronfeydd Strwythurol yr UE.
- 2.9 Mae aelodau'r PMRh eu hunain wedi mynegi pryder ynghylch diffyg dealltwriaeth fanwl o Gyllid Datblygu Gwledig. Mae'r wybodaeth ariannol a rheoli am gynnydd y Cynllun Datblygu Gwledig y mae Llywodraeth Cymru yn ei rhoi i'r PMRh yn aneglur ac weithiau'n anghywir. Er enghraifft, defnyddir y term 'ymrwymiad' i ddisgrifio tair sefyllfa:
- ymrwymïadau a wnaed i ffenestri Mynegi Diddordeb y cynllun a gweithgareddau eraill;
  - ymrwymïadau i brosiectau sydd â contract â buddiolwr wedi'i lofnodi yn sylfaen iddynt; ac
  - ymrwymïadau i brosiectau sydd â contract â buddiolwr wedi'i lofnodi yn sylfaen iddynt ac eithrio taliadau blynyddol sy'n cynnwys taliad y flwyddyn bresennol yn unig pan fydd hawliad wedi'i dderbyn (y diffiniad a ddefnyddir ar gyfer rhai o ffurflenni'r Gymuned Ewropeaidd).
- 2.10 Mae Llywodraeth Cymru yn cydnabod rhai o gyfyngiadau'r PMRh i gynnig swyddogaeth graffu gadarn ar reolaeth a chyflawniad y Cynllun Datblygu Gwledig ac mae wedi cymryd camau i wella hyn. Mae wedi cynnig hyfforddiant i aelodau'r PMRh i'w helpu i gael gwell dealltwriaeth o Gyllid Datblygu Gwledig ond nid oes llawer o aelodau'r PMRh wedi manteisio ar hyn. Yn ddiweddar, mae hefyd wedi trefnu bod papurau'r PMRh ar gael i'r aelodau cyn cyfarfodydd er mwyn rhoi mwy o amser i'r aelodau ystyried cynnydd y Cynllun Datblygu Gwledig.



## Rhan 3

Nid yw'n glir hyd yma beth fydd yn disodli cronfeydd amaethyddol yr Undeb Ewropeaidd ar ôl Brexit ond mae Llywodraeth Cymru yn ceisio llunio'r ddadl



- 3.1 Mae'r rhan hon o'r adroddiad yn ystyried cynlluniau sy'n dod i'r amlwg ar gyfer llenwi bwlch cronfeydd amaethyddol yr UE ar ôl Brexit. Nid yw'r adran hon yn rhoi sylwadau ynghylch rhinweddau'r cynlluniau. Ar adeg drafftio'r adroddiad hwn, mae Pwyllgor Cyllid Cynulliad Cenedlaethol Cymru yn cynnal ymholiad i'r cronfeydd a ddefnyddir yn lle cronfeydd yr UE, ac mae Llywodraeth Cymru wedi cyhoeddi dogfen ymgynghori Papur Gwyrdd 'Brexit a'n tir: Diogelu dyfodol ffermio yng Nghymru'<sup>8</sup>. Rydym wedi nodi safbwynt Llywodraeth y DU a Llywodraeth Cymru ar ddyfodol cronfeydd amaethyddol ar adeg drafftio'r ddogfen. Yn y pen draw, mae'r cwestiwn ynghylch pa haen o lywodraeth sy'n gyfrifol am unrhyw gynllun sy'n cymryd lle'r UE, yn fater gwleidyddol a chyfansoddiadol y mae'n rhaid i Lywodraeth y DU a'r llywodraethau datganoledig eu datrys.

## Mae Llywodraeth y DU wedi nodi gweledigaeth fras ar gyfer amaethyddiaeth yn Lloegr a chyfnod trosglwyddo, ond mae'n cydnabod y bydd llywodraethau datganoledig yn penderfynu ar eu blaenoriaethau eu hunain

- 3.2 Ym mis Chwefror 2018, cyhoeddodd Llywodraeth y DU bapur ymgynghori<sup>9</sup> yn nodi ei huchelgeisiau ar gyfer dyfodol ffermio a'r amgylchedd ar ôl i'r DU adael yr UE. Cyfeiriwyd yn y papur ymgynghori hwn at ymrwymiad maniffesto llywodraeth Geidwadol i ddarparu cyllideb flynyddol i weinyddiaethau datganoledig gynorthwyo ffermydd sy'n hafal i gyfanswm arian parod cyfartalog blynyddol y cymorth i ffermydd o dan y ddau biler ar draws rhaglen 2014-2020. Penderfyniad Llywodraeth y DU a gweinyddiaethau datganoledig fydd penderfynu sut i wario'r arian hwnnw.
- 3.3 Nid yw'r papur yn cynnig sylwadau ynghylch lefel y cyllid ar ôl 2022. Hefyd, mewn tystiolaeth a gyflwynwyd gan y Gweinidog dros Amaethyddiaeth i'r Pwyllgor Materion Cymreig yn Nhŷ'r Cyffredin ym mis Mai 2018<sup>10</sup> fe'i gwnaed yn glir nad yw cyfanswm lefel cyllid y DU ar gyfer cymorth amaethyddol ar ôl 2022 wedi'i gadarnhau hyd yma.

8 Llywodraeth Cymru, **Brexit a'n tir: Diogelu dyfodol ffermio yng Nghymru**, Gorffennaf 2018

9 Adran yr Amgylchedd, Bwyd a Materion Gwledig, **Iechyd a Harmoni: Dyfodol bwyd, ffermio a'r amgylchedd mewn Brexit Gwyrdd**, Chwefror 2018.

10 Pwyllgor Materion Cymreig Tŷ'r Cyffredin, **Brexit: priorities for Welsh agriculture**, Gorffennaf 2018

- 3.4 Daeth ymgynghoriad Llywodraeth y DU i ben ar 8 Mai 2018 ac ers hynny mae wedi cyflwyno Bil Amaethyddiaeth sy'n nodi ei gweledigaeth ar gyfer polisi Amaethyddiaeth sy'n ei wneud yn wahanol i Bolisi Amaethyddol Cyffredin yr Undeb Ewropeaidd. Cafodd y Bil ei ailddarlleniad yn Nhŷ'r Cyffredin ar 10 Hydref 2018. Er bod Llywodraeth y DU o'r farn y gallai ei gweledigaeth ar gyfer polisi Amaethyddiaeth yn y dyfodol weithio ar gyfer y DU gyfan, mae'n cydnabod bod gan Gymru bwerau i benderfynu ar ei blaenoriaethau ei hun yn sgil y datganoli. Fodd bynnag, cyfeiriodd y papur ymgynghori hefyd at y posibilrwydd o sefydlu fframweithiau cyffredin pan fo angen hynny er mwyn galluogi marchnad fewnol sy'n gweithredu'n dda ledled y Deyrnas Unedig, cydymffurfiaid â rhwymedigaethau rhyngwladol ac amddiffyn adnoddau cyffredin.
- 3.5 Yn ogystal â'r Bil Amaethyddiaeth, mae Llywodraeth y DU yn bwriadu datblygu Cronfa Ffyniant Gyfrannol y DU. Gall hyn fod yn berthnasol i gynlluniau nad ydynt yn rhai amaethyddol a gaiff eu hariannu ar hyn o bryd trwy'r Cynllun Datblygu Gwledig. Mae rhagor o fanylion am Gronfa Ffyniant Gyfrannol y DU ac ymateb Llywodraeth Cymru i hyn wedi'u cynnwys yn ein hadroddiad a gyhoeddwyd yn ddiweddar, [Rheoli effaith Brexit ar Gronfeydd Strwythurol yr UE](#).<sup>11</sup> Mae Llywodraeth Cymru wedi nodi ei gweledigaeth ar gyfer polisi amaethyddol yng Nghymru ar ôl Brexit ac mae'n dymuno i'r rheolaeth a'r cyllid cyfan gael eu datganoli.
- 3.6 Ym mis Chwefror 2018, amlinellodd Ysgrifennydd y Cabinet dros yr Amgylchedd a Materion Gwledig weledigaeth ar gyfer rheoli tir yng Nghymru yn y dyfodol, er mwyn mynd i'r afael â realiti economaidd, helpu i baratoi ar gyfer Brexit ac integreiddio defnydd tir ag uchelgeisiau ehangach Llywodraeth Cymru yn Neddf Llesiant Cenedlaethau'r Dyfodol a Deddf yr Amgylchedd. Maent wedi'u crynhoi yn gyfres o bum egwyddor ([Blwch 4](#)) i fod yn sylfaen i ddiwygio yng Nghymru.

#### Blwch 4 – egwyddorion Llywodraeth Cymru ar gyfer newid

- cadw ffermwyr, coedwigwyr a rheolwyr tir eraill ar y tir
- mae cynhyrchu bwyd yn hollbwysig
- mae angen diwydiant rheoli tir ffyniannus a chadarn yng Nghymru, ni waeth beth fo natur Brexit
- bydd cymorth yn y dyfodol yn canolbwyntio ar gyflenwi nwyddau cyhoeddus ychwanegol
- dylai'r holl reolwyr tir gael defnyddio cynlluniau newydd

Ffynhonnell: [Llywodraeth Cymru](#)

11 [Rheoli effaith Brexit ar Gronfeydd Strwythurol yr UE](#), paragraffau 3.2- 3.5.

- 3.7 Trwy ddefnyddio'r egwyddorion hyn fel sail, amlinellodd Llywodraeth Cymru ei chynigion ei hun ar gyfer polisi amaethyddol ar ôl i'r DU adael yr UE ym mis Gorffennaf 2018, yn y ddogfen **Brexit a'n tir: Diogelu dyfodol ffermio yng Nghymru**. Mae'r cynigion yn gofyn am farn ar:
- rhaglen rheoli tir newydd sy'n cynnwys cynllun cydnerthedd economaidd a chynllun nwyddau cyhoeddus i weithredu yn lle'r Polisi Amaethyddol Cyffredin; a
  - sut y dylid cynllunio'r cynlluniau penodol a fydd yn darparu'r cymorth.
- 3.8 Mae'r papur yn nodi gwrthwynebiad Llywodraeth Cymru i unrhyw ostyngiad i'r cyllid o ganlyniad i ymadawiad y DU â'r UE, a fyddai'n amharu ar ei gallu i gefnogi'r gweithgareddau a ariennir ar hyn o bryd trwy'r EAFRD a'r EAGF. Mae Llywodraeth Cymru yn galw am system newydd wedi'i seilio ar reolau ar gyfer cyllid disodli, sy'n sicrhau bod dyraniad adnoddau o fewn y DU wedi'i seilio ar angen cymharol ac nid Fformiwla Barnett<sup>12</sup>.
- 3.9 Wrth nodi ei syniadau ynghylch dyfodol cyllid amaethyddol, mae Llywodraeth Cymru wedi ceisio dysgu gwersi o'i phrofiad o reoli cronfeydd amaethyddol ar gyfer datblygu gwledig, ac mae'n cynnig cynllun trosglwyddo graddol i symud o'r hen gynlluniau i'r rhai newydd erbyn 2025. Mae papur polisi Llywodraeth Cymru yn glir nad yw polisi amaethyddol cyffredin yr UE yn gwneud digon i gyflawni'r canlyniadau gofynnol i Gymru ac mae'n amlinellu achos dros gymorth pwrpasol yng Nghymru. Mae'r papur hefyd yn amlinellu bod yn rhaid i fframweithiau'r DU yn y dyfodol (**paragraff 3.3**) gydnabod bod tir Cymru yn wahanol a bod ei chymunedau a'i sectorau yn wahanol, a bod yn rhaid caniatáu hyblygrwydd yn y polisïau fel eu bod yn adlewyrchu cyd-destun unigryw Cymru.
- 3.10 Mae Llywodraeth Cymru yn ymgysylltu â rhanddeiliaid i gael eu barn ar ei chynigion trwy ymgynghoriad ar-lein a chyfres o gyfarfodydd agored sy'n cael eu cynnal tan 30 Hydref 2018. Mae'n bwriadu cyflwyno manylion y cynigion erbyn gwanwyn 2019 a chyhoeddi deddfwriaeth erbyn diwedd tymor y Cynulliad.

<sup>12</sup> System o ddyrannu grantiau i Gymru, Gogledd Iwerddon a'r Alban yw Fformiwla Barnett. Ceir esboniad llawn yn ein **Canllaw i Gyllid Cyhoeddus Cymru**, Gorffennaf 2018



Atodiadau

Atodiad 1 – Dulliau archwilio

Atodiad 2 – Rhestr o gynlluniau



# Atodiad 1 – Dulliau archwilio

## Adolygu dogfennau a dadansoddi data

Adolygwyd amrywiaeth eang o ddogfennau gan gynnwys:

- Canllawiau Llywodraeth Cymru
- Adolygiadau a gomisiynwyd yn annibynnol o'r Rhaglenni
- Archwiliadau'r Comisiwn Ewropeaidd
- Archwiliadau allanol Swyddfa Archwilio Cymru o gyfrifon a systemau rheoli Cronfeydd Amaethyddol
- Data ariannol a pherfformiad a ddarparwyd gan Lywodraeth Cymru
- Briffiau Gweinidogol
- Cofnodion o amryw o gyfarfodydd gan gynnwys Pwyllgor Monitro'r Rhaglen

## Cyfweliadau

Rydym wedi trafod gweinyddiaeth y rhaglenni gydag uwch swyddogion Llywodraeth Cymru ac wedi cynnal cyfres o gyfweliadau i drafod y canfyddiadau sy'n dod i'r amlwg ac egluro agweddau allweddol ar y rhaglenni.

## Arsylwadau

Aethpwyd i gyfarfodydd Pwyllgor Monitro'r Rhaglen a chynnal arsylwadau ym mis Rhagfyr 2017 a mis Mai 2018.

## Appendix 2 – Rhestr o gynlluniau

Cynllun	Diben
<b>Cynllun Grant Busnes i Ffermydd</b>	Helpu ffermwyr i wella perfformiad economaidd ac amgylcheddol eu daliadau amaethyddol. Mae'r grant yn darparu cyfraniad ariannol tuag at fuddsoddiadau cyfalaf mewn offer a pheiriannau.
<b>Cynllun Grant Cynhyrchu Cynaliadwy</b>	Helpu ffermwyr i ddatblygu busnesau fferm mwy cynaliadwy, proffidiol a chadarn. Mae'r grant yn darparu cyfraniad ariannol tuag at fuddsoddiadau cyfalaf mewn offer a chyfleusterau sy'n ymwneud â/ag: <ul style="list-style-type: none"> <li>• Iechyd a lles anifeiliaid</li> <li>• Storio cynydau</li> <li>• Storio a thrin cynnyrch</li> <li>• Cynhyrchu ynni adnewyddadwy</li> <li>• Rheoli pridd a chnydau</li> </ul>
<b>Cynllun Buddsoddi mewn Busnesau Bwyd</b>	Darparu cymorth i gynhyrchwyr cynnyrch amaethyddol sylfaenol a busnesau yng Nghymru sy'n cynnal gweithgareddau prosesu cam un a/neu cam dau
<b>Cynllun Cydweithredu a Datblygu'r Gadwyn Gyflenwi</b>	Cefnogi datblygiad cynhyrchion, arferion, prosesau a thechnolegau newydd ym maes amaethyddiaeth, coedwigaeth a'r sectorau bwyd.
<b>Cynllun Rheoli Cynaliadwy</b>	Cefnogi cydweithredu sy'n ceisio gwella adnoddau naturiol a'r buddion y maent yn eu darparu gan gynnwys lleihau allyriadau nwyon tŷ gwydr a gwella cydnerthedd busnesau a chymunedau i wrthsefyll effeithiau'r newid yn yr hinsawdd.
<b>Cronfa Datblygu Cymunedau Gwledig</b>	Grantiau yn bennaf i sefydliadau cymunedol ar gyfer amrywiaeth eang o weithgareddau er mwyn helpu i ddiwallu anghenion lleol a chryfhau cymunedau.

<b>Scheme</b>	<b>Purpose</b>
<b>Cynllun Buddsoddi mewn Busnesau Coed</b>	Cefnogi gwelliannau mewn gwerth coedwigoedd, er enghraifft trwy alluogi gweithgareddau rheoli coetir, cynaeafu coed a/neu brosesu coed yn y goedwig neu ar raddfa fach.
<b>Cynllun Cynllunio Coedwigoedd Cydweithredol</b>	Cefnogi amrywiaeth o weithgareddau sy'n ceisio annog cynllunio a chreu coetiroedd llydanddail a chonwydd.
<b>Partneriaeth Arloesi Ewrop yng Nghymru</b>	Cefnogi datblygiad gwaith ymchwil ac arloesi ym maes amaethyddiaeth a choetiroedd.
<b>LEADER</b>	Cefnogi gwaith datblygu lleol a meithrin capasiti mewn cymunedau gwledig.
<b>Cynllun Trosglwyddo Gwybodaeth ac Arloesi</b>	Cefnogi datblygiad sector tir mwy proffesiynol, proffidiol a chydnerth sy'n targedu busnesau fferm a choedwigaeth.
<b>Cynllun Buddsoddi mewn Busnesau Gwledig</b>	Cefnogi prosiectau sy'n cynnig buddion amlwg i'r diwydiant bwyd a diod.
<b>Glastir</b>	Cynllun a luniwyd i gyflenwi nwyddau a gwasanaethau amgylcheddol penodol sy'n ceisio mynd i'r afael â'r newid yn yr hinsawdd, trwy wella rheolaeth dŵr a rheoli a gwella bioamrywiaeth.



Wales Audit Office

24 Cathedral Road

Cardiff CF11 9LJ

Tel: 029 2032 0500

Fax: 029 2032 0600

Textphone: 029 2032 0660

We welcome telephone calls in  
Welsh and English.

E-mail: [info@audit.wales](mailto:info@audit.wales)

Website: [www.audit.wales](http://www.audit.wales)

Swyddfa Archwilio Cymru

24 Heol y Gadeirlan

Caerdydd CF11 9LJ

Ffôn: 029 2032 0500

Ffacs: 029 2032 0600

Ffôn Testun: 029 2032 0660

Rydym yn croesawu galwadau  
ffôn yn Gymraeg a Saesneg.

E-bost: [post@archwilio.cymru](mailto:post@archwilio.cymru)

Gwefan: [www.archwilio.cymru](http://www.archwilio.cymru)